

26-sett-2017

Gli indici azionari restano forti con una maggior tonicità per l'Europa. Per ora i grandi operatori restano investiti in Azioni, ma è probabile che cederanno gradualmente almeno le posizioni sul mercato Usa.

Chiusura Borse Asia/Pacifico (ore 9:00):

Giappone (Nikkei225):	-0,33%
Australia (Asx All Ordinaries):	-0,21%
Hong Kong (Hang Seng):	-0,18%
Cina (Shangai)	-0,06%
Taiwan (Tsec)	-0,76%
India (Bse Sensex):	-0,23%

L'effetto generale per l'inizio della mattinata sui mercati Europei (tenendo conto dei pesi e delle correlazioni dei vari Indici Asiatici) è da considerarsi leggermente Negativo.

Come orari con Eventi (da me selezionati) che ritengo importanti per oggi:

Per oggi il dato di maggior rilievo è l'Indice sulla Fiducia dei Consumatori Usa (ore 16).

Vediamo ora i 4 future su Indici Azionari che seguo per valutare soprattutto il Ciclo

Trimestrale - dati a 1 ora a partire da inizio maggio e aggiornati alle ore 9:00 di oggi 26 settembre- la retta verticale rappresenta l'inizio di tale ciclo:



Gli Indicatori Ciclici in figura (rappresentativi del Ciclo Trimestrale associato a quello inferiore) sono ben al rialzo per tutti i Mercati.

Dal punto di vista ciclico, il **ciclo Trimestrale** è partito il 29 agosto per tutti i Mercati Europei, mentre per l'S&P500 sembra più corretto il 21 agosto, ma cambia poco. Passata l'attesa per le decisioni della Fed, ora la prevalenza rialzista potrebbe mantenersi sino a circa il 13 ottobre o proseguire sino ad inizio novembre. Chiaramente vi possono essere sempre correzioni ed una è attesa per la conclusione del 1° sotto-ciclo Mensile con un minimo relativo intorno al 3-4 ottobre.

Analizziamo ora il **ciclo Settimanale** – è partito un nuovo ciclo tra il minimo del 14 e del 15 settembre pomeriggio (non cambia molto). Abbiamo 2 possibilità:
1- il minimo di ieri (mattina per Europa, pomeriggio per miniS&P500) è l'inizio di un nuovo ciclo, che non ha particolare forza e potrebbe proseguire così per 2 gg
2- manca ancora una fase di debolezza con un minimo conclusivo o stamattina o entro domattina. Purtroppo l'analisi ciclica non può avere un tale grado di precisione e spesso si hanno questi dubbi. Comunque il nuovo Settimanale è atteso leggermente debole in base alle strutture cicliche superiori.

Prezzi "critici" da monitorare (tenendo conto dei fattori tempo, volumi e strutture cicliche e quindi possono variare di giorno in giorno):

- un po' di correzione può portare a:

- Eurostoxx: 3505-~~3490~~-3468
- Dax: 12525-~~12490~~- 12400
- Fib: 22150- ~~22050~~-21900
- miniS&P500: ~~2485~~-2475-2465

Valori sotto al 1° scritto sopra sono "naturali" correzioni per un Settimanale che va in chiusura- valori sotto a quello sottolineato (sempre 2485 per il miniS&P500) avrebbero un effetto di perdita di forza dei cicli superiori.

- dal lato opposto una ulteriore forza potrebbe portare a:

- Eurostoxx: ~~3540~~-3560-3580
- Dax: 12600-~~12640~~-12700
- Fib: ~~22570~~-22700-22850
- miniS&P500: 2505-~~2510~~-2520

Valori verso il 1° sottolineato (basterebbe anche meno, ma dipende dalle forme tempi/prezzi) ci direbbero di un nuovo Settimanale.

Vediamo ora la situazione Multi-Ciclica per l'Eurostoxx future e che vale anche per gli altri Indici Azionari (dati aggiornati alle ore 9:00 di oggi 26 settembre):



Valutiamo i Cicli secondo il metodo multi Ciclico. Questa valutazione parte dai Cicli più lunghi (trend principale) e poi osserva con la lente di ingrandimento cosa potrebbe accadere a livello intraday- le valutazioni delle forze in atto sui vari Cicli sono principalmente focalizzate sulla giornata odierna. Questa analisi (anche se fatta su un solo indice) vale anche per gli altri Indici Azionari a livello di tendenze principali. Eventuali differenze verranno evidenziate.

- in alto a sx c'è il metà-Trimestrale oppure Mensile (detto Tracy+2 -dati a 15 minuti)- è partita una nuova fase in tempi idonei sui minimi del 29 agosto (21 agosto per il miniS&P500). Questo ciclo potrebbe gradualmente indebolirsi per andare a chiudere intorno al 3-4 ottobre. Una ulteriore spinta, al contrario, allungherebbe le forme di questo ciclo.

- in basso a sx c'è il Ciclo Settimanale (o Tracy -dati a 15 minuti)- è partito sui minimi del 14 o 15 settembre e sembra si stia indebolendo. Più sopra ho descritto le sue potenzialità e non mi ripeto.

- in alto a dx c'è il Ciclo bi-Giornaliero (o Tracy-2 -dati a 5 minuti- è un ciclo meno importante)- sembra partito il 25 settembre intorno alle ore 08:45 e non ha forza. Il suo proseguimento dipende dalla partenza o meno di un nuovo Settimanale.

- in basso a dx c'è il Ciclo Giornaliero (o Tracy-3 -dati a 5 minuti)- è partito ieri intorno alle ore 8:45 e non ha forza. Potrebbe trovare un minimo conclusivo entro le ore 11. A seguire un nuovo Giornaliero la cui forza dipende dal fatto se siamo o meno su un nuovo Settimanale.

Vediamo le strategie intraday che Io utilizzo in base alle conformazioni cicliche potenziali attuali:

<u>Trade Rialzo</u>	<u>Acquisto sopra</u>	<u>Take-Profit (punti)</u>	<u>Stop-Loss sotto</u>
Eurostoxx-1	3540	9-10	3532
Eurostoxx-2	3560	9-10	3552
Dax-1	12575	16-17	12560
Dax-2	12600	16-18	12585
Fib-0	22410	45-50	22370

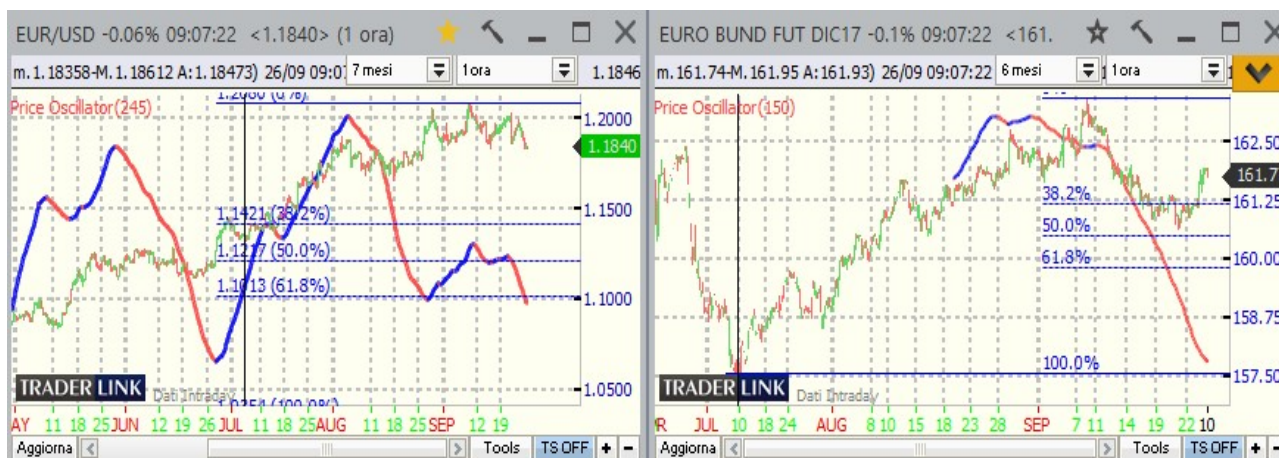
Fib-1	22500	45-50	22460
Fib-2	22570	55-60	22520
miniS&P500-1	2500	2,5-2,75	2497,5
miniS&P500-2	2507	2,5-2,75	2504,5

Trade Ribasso	Vendita sotto	Take-Profit (punti)	Stop-Loss sopra
Eurostoxx-1	3505	9-10	3513
Eurostoxx-2	3490	11-12	3500
Dax-1	12525	16-17	12540
Dax-2	12490	21-23	12510
Fib-1	22250	45-50	22290
Fib-2	22150	55-60	22200
miniS&P500-1	2490	2,75-3	2492,5
miniS&P500-2	2485	3,25-3,5	2488

Avvertenza.: leggere attentamente le Regole di Trading che Io utilizzo

Ricordo che per valutare un metodo di Trading bisogna vedere tutti i segnali ogni giorno, e non solo saltuariamente o quando ciascheduno lo ritenga opportuno.

Vediamo anche il grafico per Euro/Dollaro e Bund - dati ad 1 ora a partire da inizio maggio ed aggiornati alle ore 9:00 di oggi 26 settembre:



Euro/Dollaro

Ciclo Trimestrale - è partito sui minimi del 4 luglio ed ha avuto una buona forza per oltre 2 mesi con una serie di nuovi massimi. Ora potrebbe proseguire una fase di indebolimento che porti alla chiusura del ciclo entro il 13 ottobre. Chiaramente vi possono sempre essere rialzi, ma di entità lieve.

- **Ciclo Settimanale** - è partito il 14 settembre intorno alle ore 14:50 ed il 20 settembre si è indebolito. Dopo questo minimo centrale vi è stato un deciso rimbalzo è stato un po' inatteso come forze e poi un nuovo indebolimento. Per andare a chiudere potrebbe trovare un minimo conclusivo entro oggi. Con un nuovo Settimanale si possono avere 2-3 gg di leggera ripresa di forza.

- **Ciclo Giornaliero** - sembra partito ieri intorno alle ore 18:15 ed è debole. Potrebbe procedere debole sino alla sua conclusione attesa entro le ore 18:00. A seguire un nuovo Giornaliero che potrebbe essere ancora leggermente debole.

A livello di Prezzi “critici” da monitorare:

- una ulteriore indebolimento può portare a 1,1830 e 1,180 cosa che toglierebbero forza anche ai cicli superiori- oltre abbiamo 1,178-1,175;
- dal lato opposto un rimbalzo può portare a 1,1875e 1,1900- valori superiori a 1,1925 ci direbbero di un nuovo Settimanale.

Come livelli di Trading Intraday che io utilizzo in base a quanto vedo ora abbiamo:

<u>Eur/Usd</u>	<u>Acquisto sopra</u>	<u>Take-Profit (punti)</u>	<u>Stop-Loss sotto</u>
<u>Trade Rialzo-1</u>	1,1875	0,0013-0,0014	1,1863
<u>Trade Rialzo-2</u>	1,1900	0,0014-0,0015	1,1887
	<u>Vendita sotto</u>	<u>Take-Profit</u>	<u>Stop-Loss sopra</u>
<u>Trade Ribasso-1</u>	1,1830	0,0014-0,0015	1,1843
<u>Trade Ribasso-2</u>	1,1800	0,0016-0,0017	1,1815

Bund

Ciclo Trimestrale – è partito sui minimi del 7 luglio ed ha avuto una costante forza. Dopo i massimi dell'8 settembre ha avuto un graduale indebolimento, cosa che ci poteva stare in base alle forme cicliche. Questa prevalenza di debolezza potrebbe proseguire sino alla fine del ciclo attesa per ora intorno al 12-13 ottobre. Tuttavia le discese portano a dei tempi ciclici inferiori- inoltre qualche rimbalzo ci può sempre essere come in ogni tendenza.

- Ciclo Settimanale – è partito in tempi idonei il 21 settembre intorno alle ore 12:15 ed è in buona spinta. Potrebbe avere 1 gg ancora di leggera prevalenza rialzista poi è atteso un indebolimento per almeno 2-3 gg.

- Ciclo Giornaliero – è partito ieri intorno alle ore 09:10, con dei dubbi per il minimo delle ore 15:10. Ha una buona forza e potrebbero perdere intensità per trovare un minimo conclusivo entro le ore 11. A seguire un nuovo Giornaliero atteso a leggera prevalenza rialzista.

A livello di Prezzi “critici” da monitorare:

- una prosecuzione del rimbalzo può portare a 162 e 162,25 cosa che ridurrebbe la debolezza sui cicli superiori;
- dal lato opposto un leggero indebolimento può portare a 161,44 e 161,15- valori inferiori e verso 160,90 indebolirebbero prematuramente questo Settimanale.

Come livelli di Trading Intraday che Io utilizzo in base a quanto vedo ora abbiamo:

<u>Bund</u>	<u>Acquisto sopra</u>	<u>Take-Profit (punti)</u>	<u>Stop-Loss sotto</u>
<u>Trade Rialzo-1</u>	162,00	0,09-0,10	161,92
<u>Trade Rialzo-2</u>	162,15	0,08-0,09	162,08
	<u>Vendita sotto</u>	<u>Take-Profit</u>	<u>Stop-Loss sopra</u>
<u>Trade Ribasso-1</u>	161,44	0,08-0,09	161,51
<u>Trade Ribasso-2</u>	161,15	0,09-0,10	161,23

Operatività in OPZIONI, Etf, Spread su vari mercati (operatività che personalmente sto seguendo)

- Dal 31 agosto dicevo che si poteva iniziare con qualche posizione al rialzo in Vertical Call debit Spread su scadenza ottobre.

Le posizioni sono in utile. Ieri dicevo di chiudere le posizioni sul Dax. Per le restanti posizioni si può uscire anticipatamente al raggiungimento di un utile pari al 70% di quello massimo (dato dalla differenza tra gli strike meno il costo dell'Operazione).

L'alternativa è una gestione dinamica- pertanto se c'è una correzione per cui la Call venduta perde almeno il 50% del valore, la si chiude e si tiene la Call acquistata in attesa di una nuova fase rialzista.

- Il 7 settembre (in attesa delle decisioni Bce e della Fed del 20 settembre) dicevo che potevano essere idonee delle operazioni bi-direzionali con long Strangle Stretto. Queste operazioni non mi convincevano del tutto e non le ho fatte. Comunque per chi le avesse fatte suggerisco di uscire dalla posizione se si ottiene un utile del 10% (valore diminuito).

Successivamente, il 19 e 20 settembre, dicevo che era sensato fare ancora operazione bi-direzionale sul miniS&P500 – ho messo la scadenza dicembre poiché non tutti i broker fanno operare su tutte le scadenze:

- per miniS&P500 tra 2497-2505: acquisto Call 2520-acquisto Put 2475.

Si potrebbe rischiare qualcosa in più facendo una posizione sintetica in Opzioni al ribasso (con miniS&P500 sopra 2480), ovvero acquistare Put (scadenza oltre dicembre) e finanziarla parzialmente con vendita di Call su scadenze uguali o inferiori. Potrebbe essere: acquisto Put marzo 2200 e vendita di Call marzo 2625. Chiaramente la vendita della Call comporta rischi che vanno gestiti in caso di decisi rialzi.

Eur/Usd - Bund:

- Per l'**Eur/Usd**, come avevo scritto, per rialzi oltre 1,2010 (avvenuto il 20 settembre) ho assunto posizione moderatamente ribassista con le Opzioni (uso quelle quotate al Cme sul future Eurodollaro) con Vertical Put debit Spread: acquisto Put dicembre 1,200 e vendita Put dicembre 1,195.

- Per il **Bund** (come scritto il 25 settembre) per rialzi oltre 161,8 ho fatto operazione moderatamente ribassista con Vertical Put debit Spread su scadenza novembre: acquisto Put 161,5 . vendita Put 161.

- Ho posizioni rialziste con Etf rialzista su FtseMib ed Eurostoxx che gestisco in modo dinamico. Sto valutando l'ingresso con 1/3 di quanto già detengo, ma devo ancora definire dei livelli di prezzo idonei.

Per il Trading ricordo le 10 regole generali che adotto per la Mia operatività:

1- I Prezzi di Ingresso sono la parte più importante della tabella – questi (e gli Stop-Loss) sono più corretti alla rottura dei prezzi scritti sopra e non sui prezzi scritti sopra – per rottura si intende 1 o 2 tick sopra (acquisto) o sotto (vendita)

2- I Prezzi di ingresso restano Validi per la giornata fino a quando non viene toccato lo Stop-Loss- dopo le ore 19 meglio non operare su Eurostoxx-Dax-Bund a meno che non si abbiano posizione aperte in precedenza e che **comunque vanno chiuse a fine giornata**

3- Se si verificano per es. prima i Segnali Rialzisti, quelli Ribassisti restano validi (per la giornata) a meno che si sia arrivati al Take-Profitt del segnale Rialzista- la stessa cosa vale se si verificano prima i segnali Ribassisti

4- Come gestione della Posizione, quando scrivo Take-Profitt 10-15 (es. Eurostoxx) significa che arrivati ad un utile di 10 punti o si esce dal Trade o perlomeno si alza lo stop a pareggio (ovvero a livello di ingresso)- al raggiungimento di un utile di 15 punti o si esce (ma chi ha delle sue regole di

profit dinamiche, e quindi basate sul movimento dei prezzi, può rimanere ancora nel trade) o comunque si mette uno stop profit a 10 punti

5- Le rotture di livelli di Prezzi di Ingresso sui vari mercati in tempi vicini si auto confermano

6- Talvolta su alcuni trade non c'è proporzione tra Take-Profit e Stop-Loss, ma se li metto significa che sono gli unici stop-loss statici che mi sento di dare in base a quanto vedo in quel momento su base ciclica- se si considerano troppo elevati gli Stop-Loss non si opera, oppure si usano Stop-Loss proporzionali ai Take-Profit (ma si rischia di più in termini di probabilità che lo stop-loss venga preso)

7- I migliori Stop-Loss e soprattutto Take Profit sono dinamici e non statici

8- Bisogna anche tenere conto di potenziali false rotture negli orari di uscita di dati sensibili (segnalati sempre all'inizio del Report)

9- Per diminuire il rischio sarebbe meglio operare almeno su 2 dei precedenti mercati più 1 tra Euro/Dollaro e Bund

10- Talvolta, malgrado la visione della giornata si più rialzista (o ribassista), metto più livelli di trading nella direzione opposta- ciò non è un controsenso, ma spesso sono livelli che se superati negherebbero la lettura ciclica prevalentemente rialzista (o ribassista) preventivata. Inoltre, soprattutto su forti movimenti direzionali, sono più chiari i livelli di prezzo nella direzione opposta.

Aggiungo che per valutare i risultati dei miei segnali non ha senso vederli solo per qualche giorno, ma come qualsiasi tecnica di trading va valutata con continuità su una serie di segnali forniti e sui vari mercati. Chiaramente ci sono dei momenti di perdita (quando i cicli sono meno chiari), ma spesso le giornate si chiuderebbero in pareggio (o quasi) seguendo i segnali rialzisti e poi quelli ribassisti (o viceversa) sullo stesso mercato. Quando vi è poi una sequenza di operazioni positive si punta a recuperare e a guadagnare.

Per quanto riguarda l'Operatività in Opzioni che scrivo (che è parte di quella che effettivamente faccio), i prezzi dell'esecuzione (rispetto ai miei) possono differire di molto in funzione di: valore del sottostante, volatilità, tempo alla scadenza. Ciò porta inevitabilmente ad una struttura di rendimento/rischio differente. Anche le uscite dai Trade in Opzioni a volte devono essere tempestivi e se non si riesce a essere rapidi (perché non si segue sempre il mercato) si perdono opportunità di buone uscite in profit (ma anche in stop-loss).